

# Oppstarts guide for TerraSync



**TerraSync** 12:06  
Data | 11 4.1m  
Collect |

File: Prosjekt110416  
Choose Feature:

Type	Feature Name
<input checked="" type="checkbox"/>	Annet
<input type="checkbox"/>	Dele
<input type="checkbox"/>	Ende kanal
<input type="checkbox"/>	Ende rør
<input type="checkbox"/>	Fremmed
<input type="checkbox"/>	Gammel grøft
<input type="checkbox"/>	Gammel trase
<input type="checkbox"/>	Bygninger
<input type="checkbox"/>	Fastpunkt egne
<input type="checkbox"/>	Inntak
<input type="checkbox"/>	Kanal (trasepunk

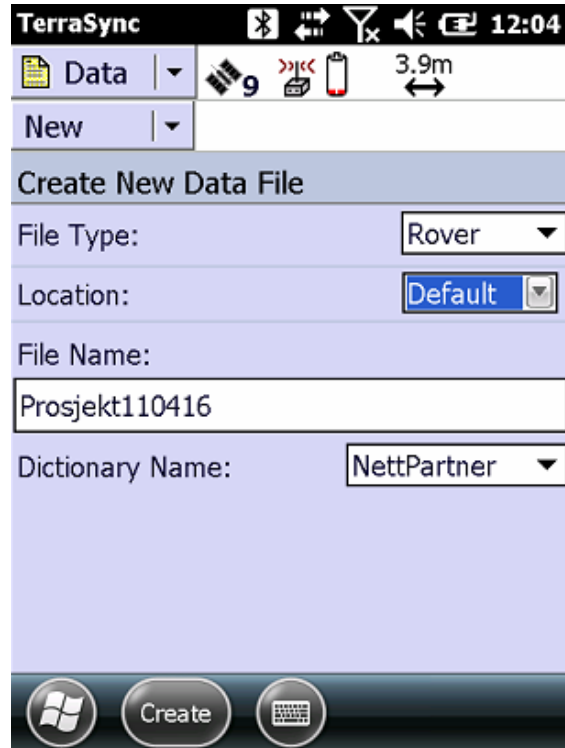
**TerraSync** 12:08  
Data | 12 3.9m  
Collect |

1 Ende rør  
PTEMA:  
Beskrivelse:  
Bilde:  
Type:  
MALEMETODE:  
Noyaktighet:

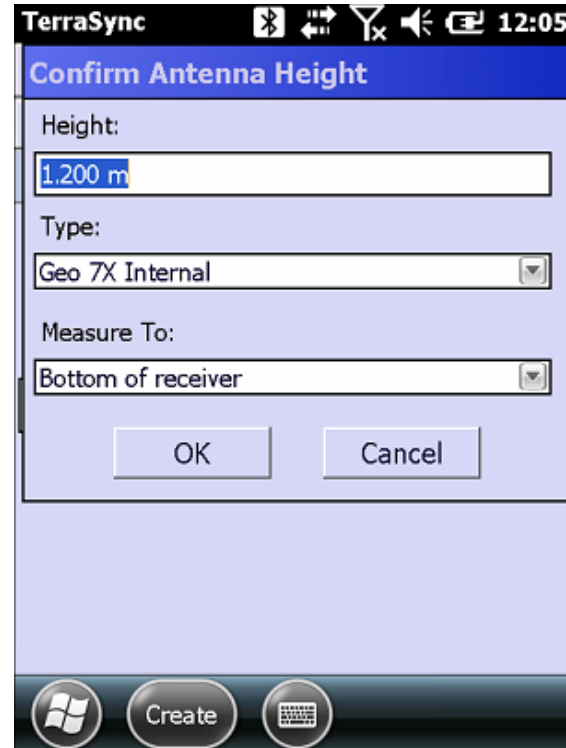
**TerraSync** 2:03  
Map | 16 3.8m  
Options | Layers |

0 250m

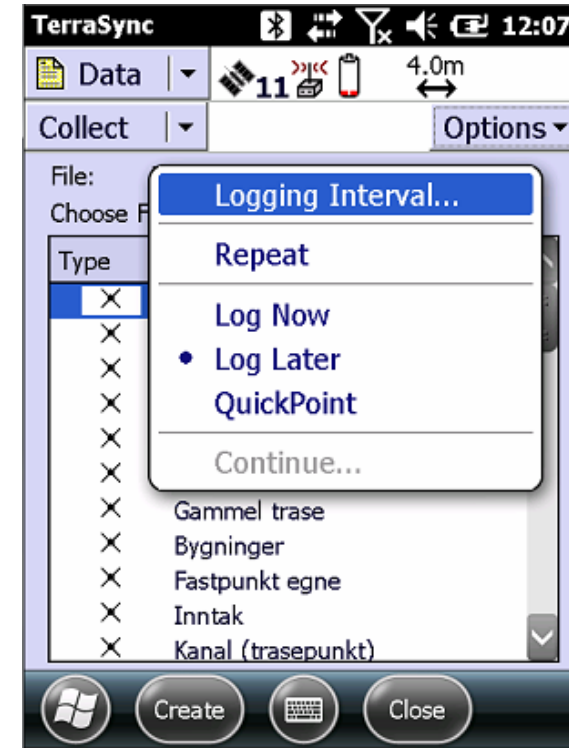
# Oppstart av nytt prosjekt.



1. Velg «Data» fanen øverst, tast så inn ønsket fil navn og velg riktig Dictionary bibliotek.

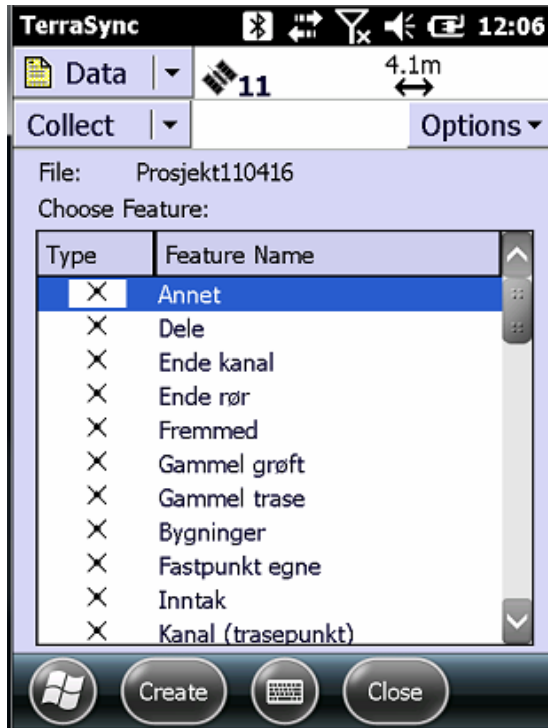


2. Velg så riktig antenne og høyde og trykk deretter «OK»

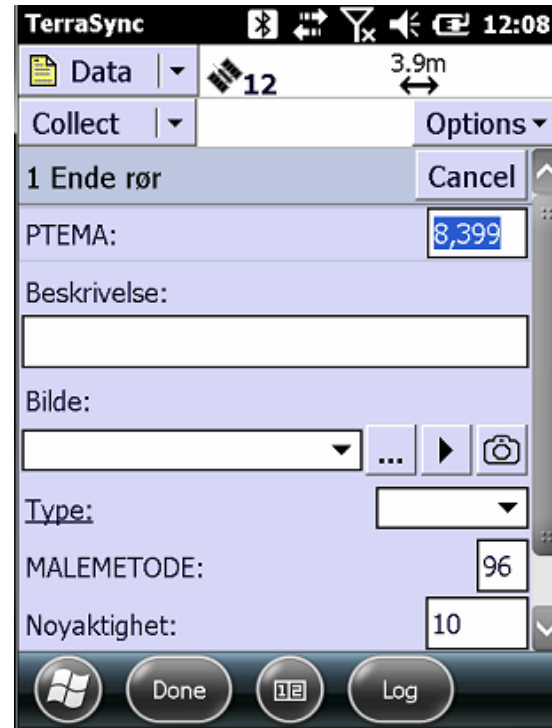


3. Om man trykker på «Options» knappen kan man velge om GPS/GNSS logging skal starte umiddelbart ved valg av type feature (Log Now) eller om man skal starte logging manuelt (Log Later).

# Måling av punkt

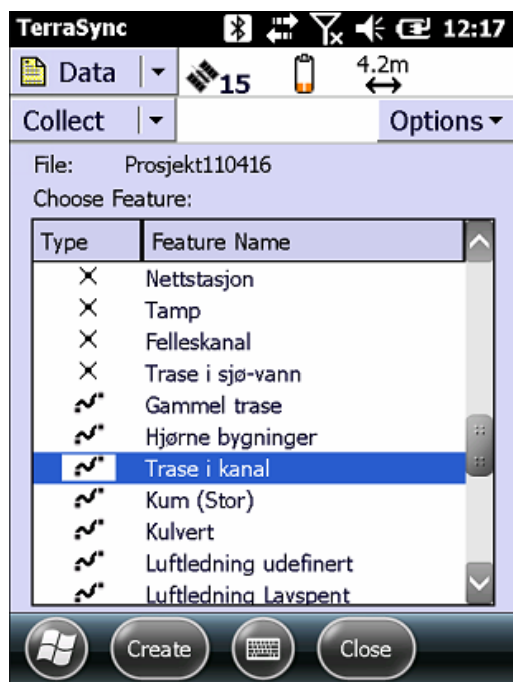


1. Velg type punkt som skal måles og trykk så «Create»

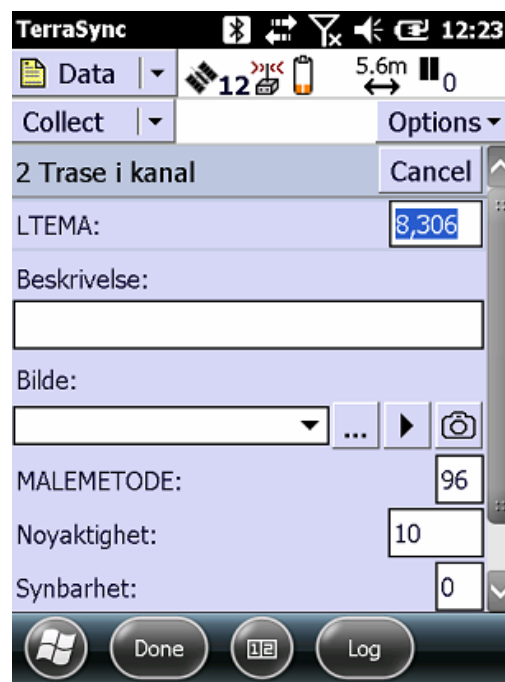


2. Fyll ut ekstra informasjon, hold så GPS/GNSS i lodd og trykk deretter «Log». Ta så ønsket antall målinger til punktet og trykk deretter «Done» for å avslutte.

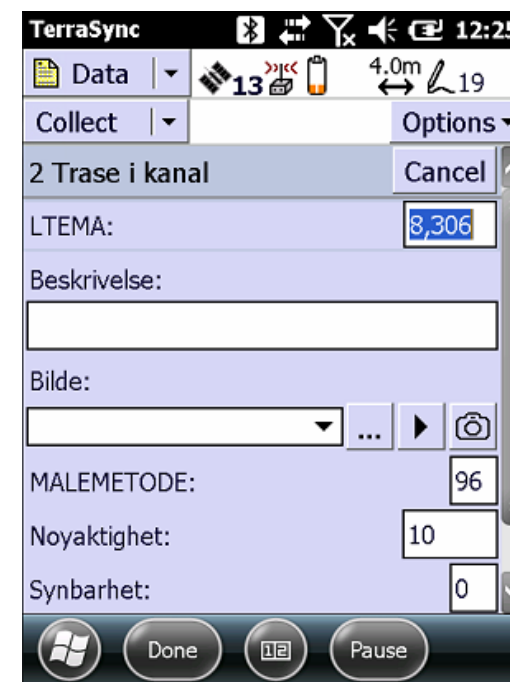
# Måling av linje: Fortløpende logging



1. Velg type linje som skal måles inn

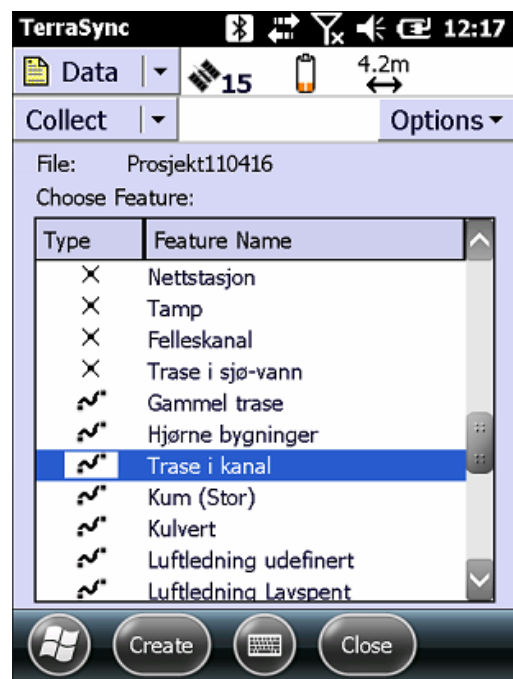


2. Fyll ut ekstra informasjon og trykk deretter «Log» for å starte måling av linje. Mens GPS/GNSS logger, gå så og hold GPS/GNSS i linjen du ønsker å måle, linjen bli nå logget fortløpende.

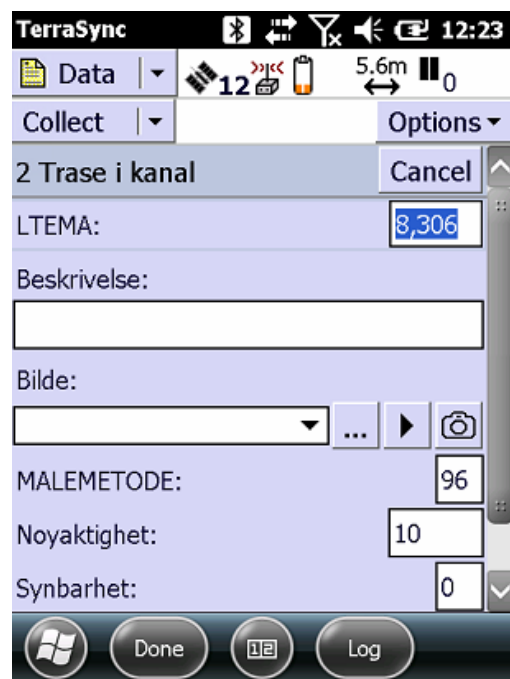


3. Trykk så på «Pause» når man er i siste punktet som skal være med i linjen. Trykk deretter «Done» for å avslutte linjen.

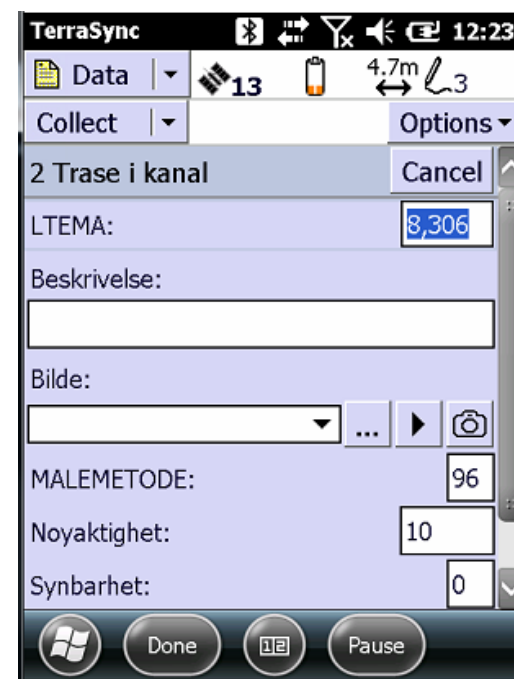
# Måling av linje: Knekkpunkt

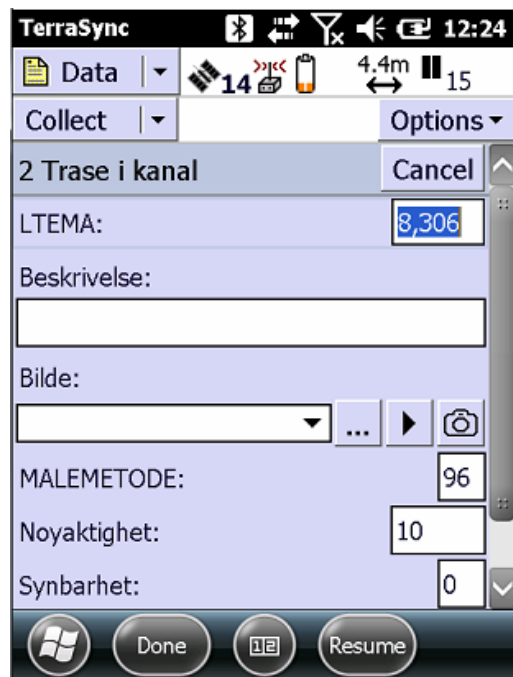


1. Velg type linje som skal måles inn

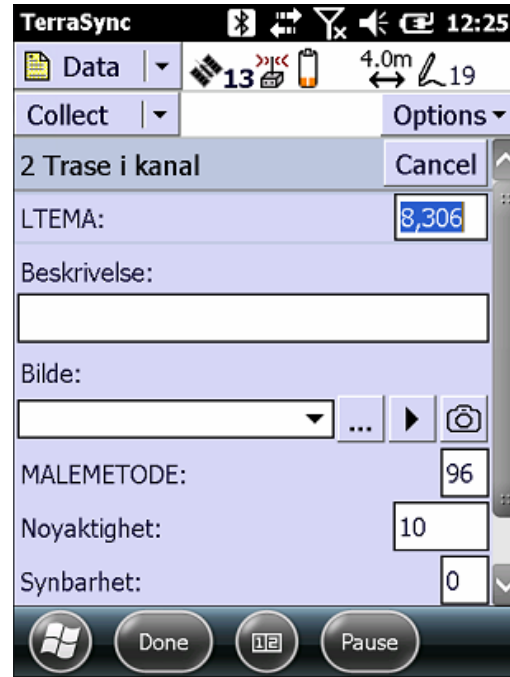


2. Fyll ut ekstra informasjon og trykk deretter «Log» for å starte logging. Hold GPS/GNSS i lodd og ta ønsket antall målinger til knekkpunktet og trykk deretter «Pause»





3. Gå til neste knekkpunkt på linjen, hold GPS/GNSS i lodd og trykk deretter «Resume» for å logge neste punkt på linjen. Når man har tatt ønsket antall målinger til knekkpunktet trykker man så på «Pause». Dette steget repeteres for hvert knekkpunkt som ønskes på linjen.



4. Gå til siste punkt man ønsker å ha med på linjen, hold GPS/GNSS i lodd og trykk deretter «Resume». Logg så antall punkt til knekkpunktet, trykk «Pause» og så «Done» for å avslutte linjen.

# Utsetting av punkt

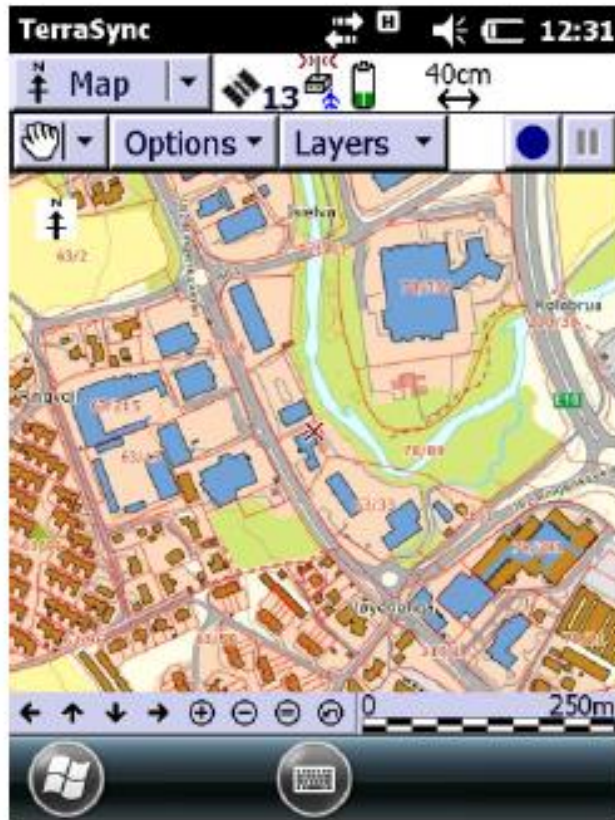


I Map menyen kan du velge ønsket punkt ved å holde inne pennetrykket over ønsket punkt til du får fram menyen i bildet. Velg deretter Set target.



Velg så Navigation i øverste fane. Da vil enheten vise deg retning og avstand til valgt punkt.

# Inntasting av punkt

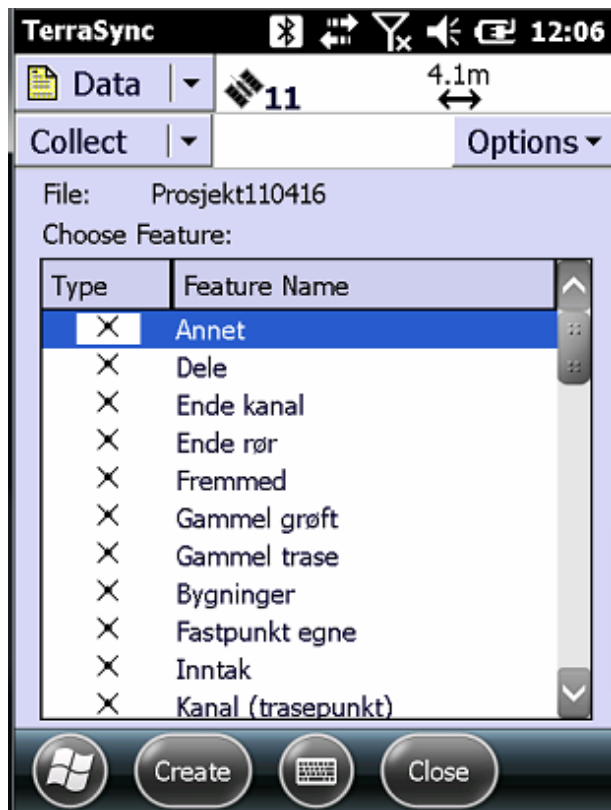


Velg Map i øverste fane,

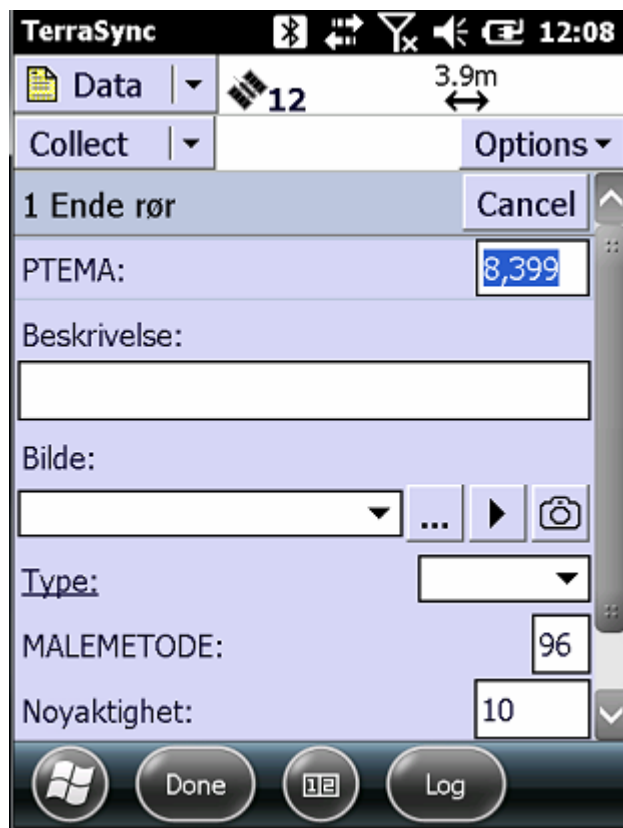


Velg deretter Digitize i fanen under helt til venstre.





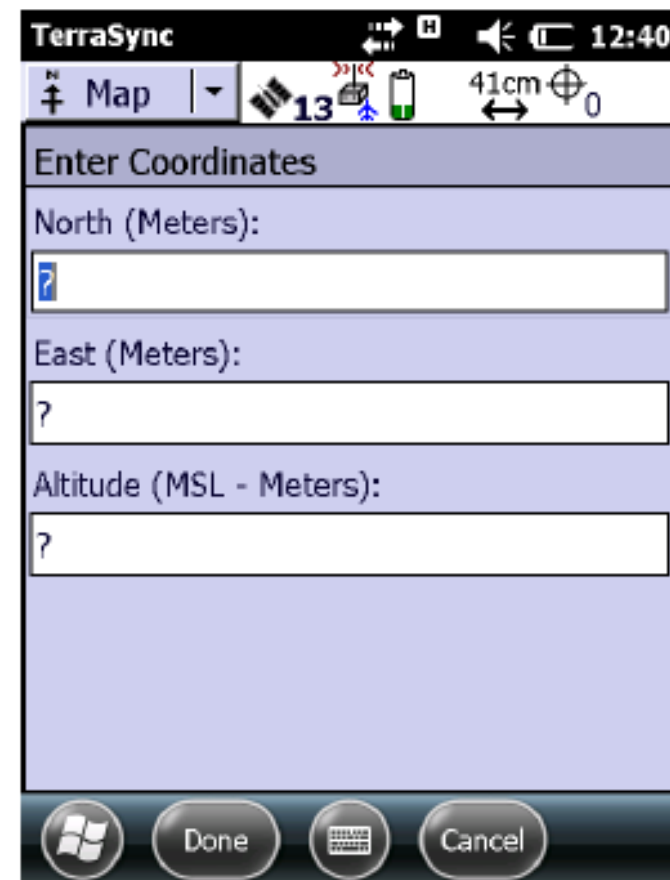
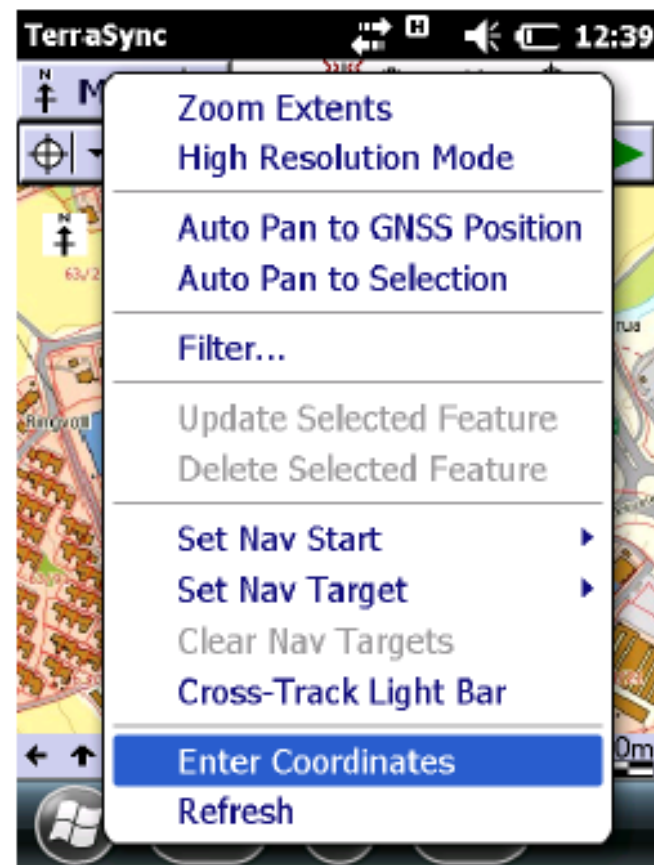
Velg så Data i øverste fane og velg hva som skal testes inn manuelt.



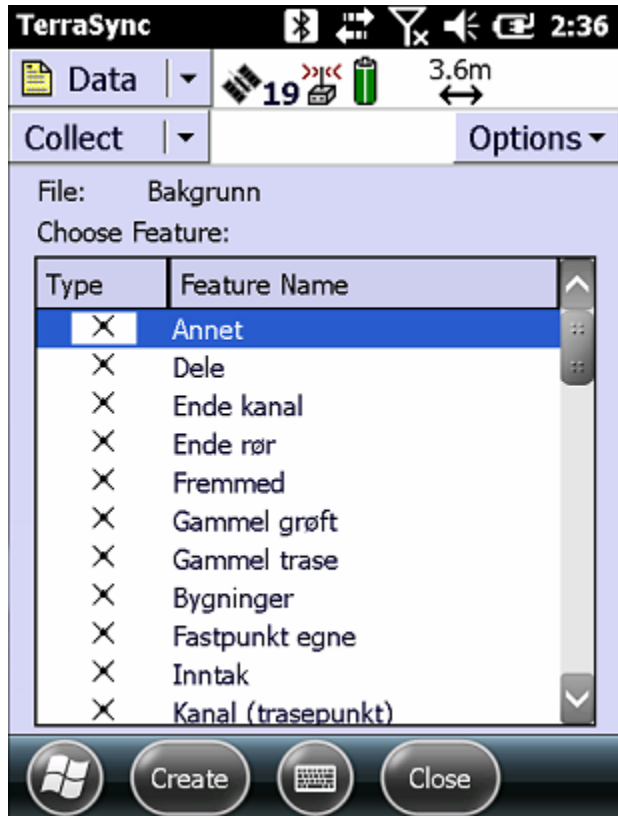
Tast inn ønsket informasjon som du ønsker å knytte til det inntastede punktet.



Trykk deg tilbake til Map i øverste fane. Nå har man muligheten til å taste inn punktet manuelt enten ved å trykke plassering i kart vinduet, eller å trykke Options og deretter Enter Coordinates. Da har man muligheten til å taste inn koordinatene manuelt.

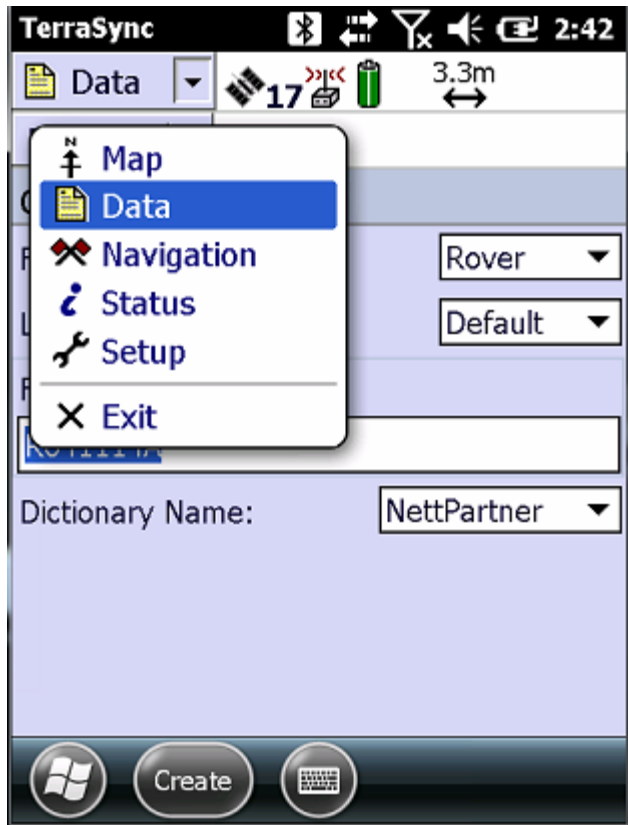


# Avslutte prosjekt

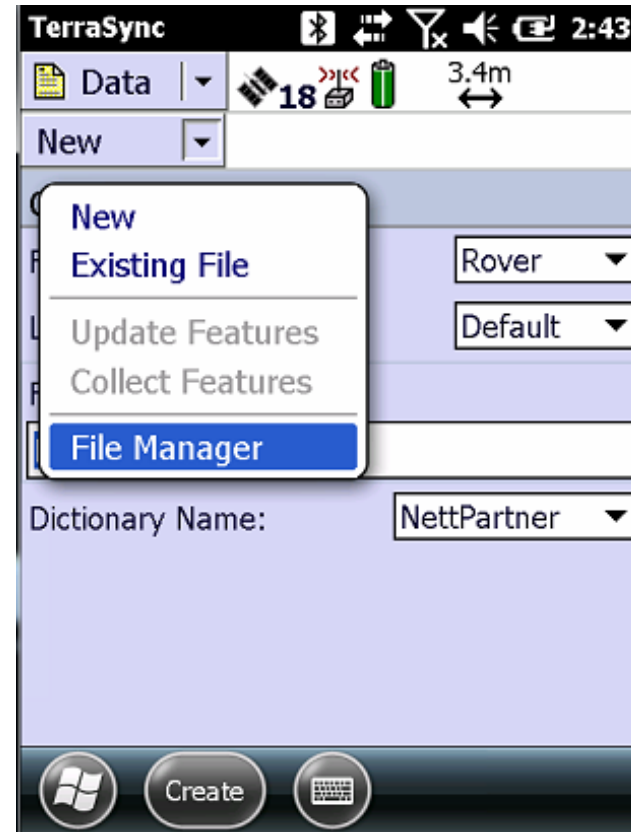


For å avslutte et prosjekt trykker man på «Close» inne i «Data» fanen. Dette gjøres for å avslutte og lukke filen.

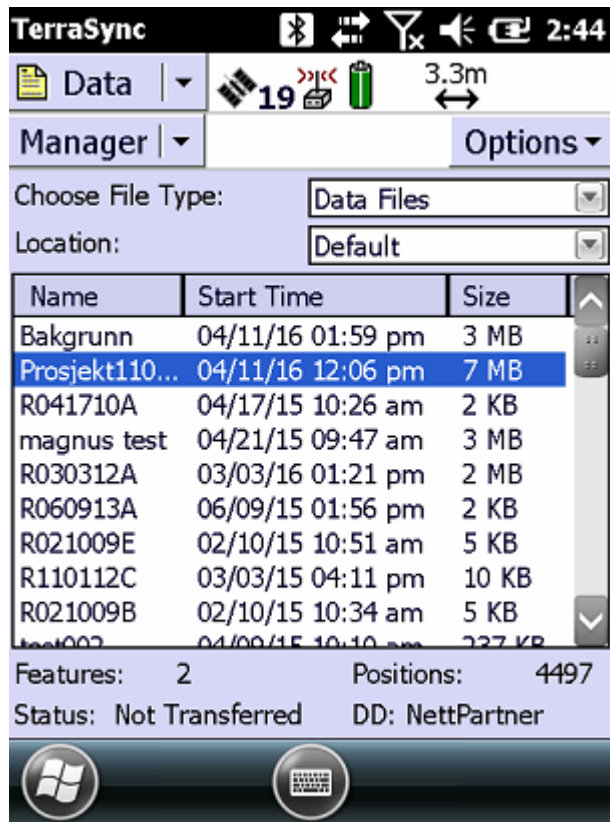
# Eksport



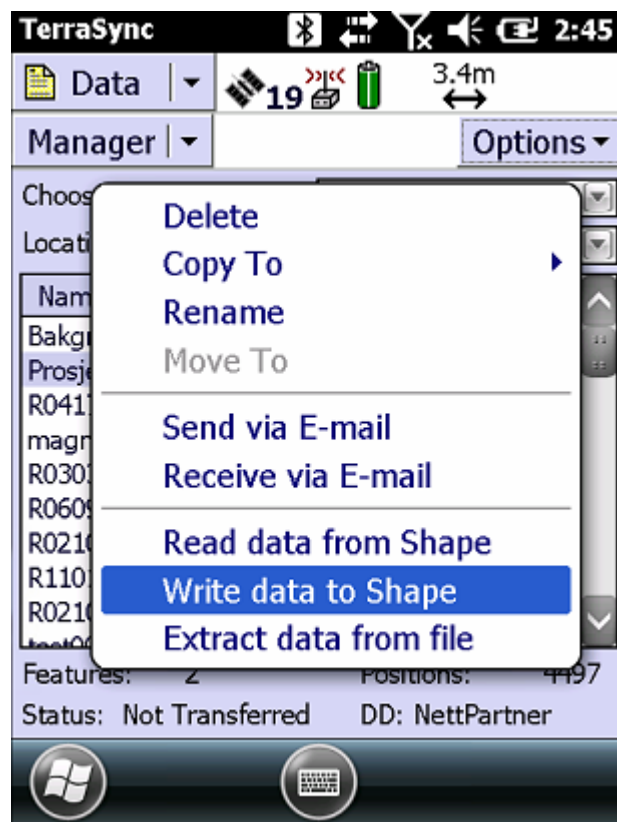
1. Velg hoved fanen «Data»



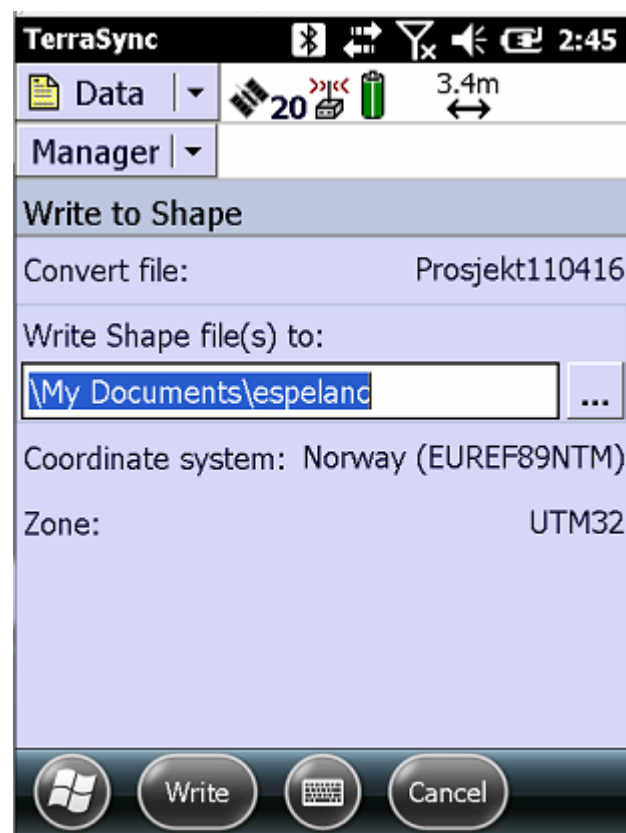
2. Velg så «File Manager» i under fanen



3. Marker ønsket fil i listen

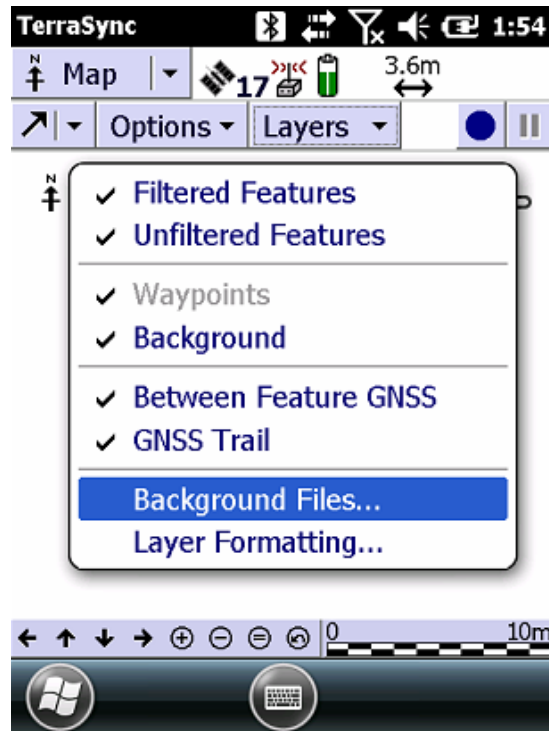


4. Trykk så på «Options» knappen og velg «Write data to Shape»

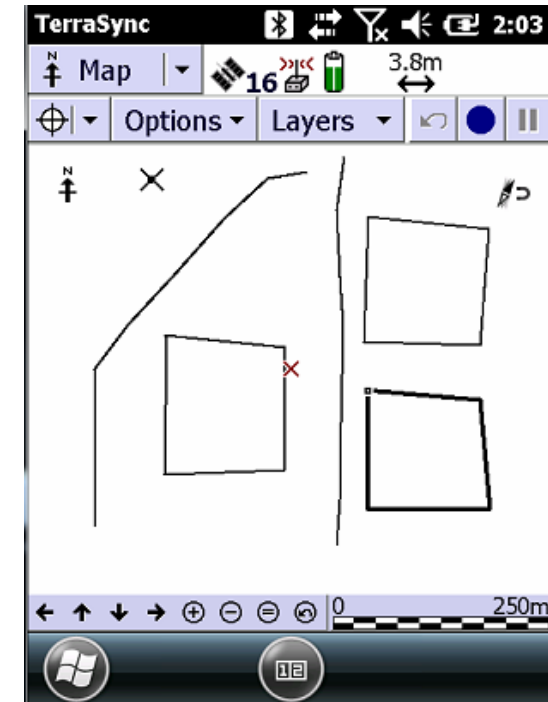
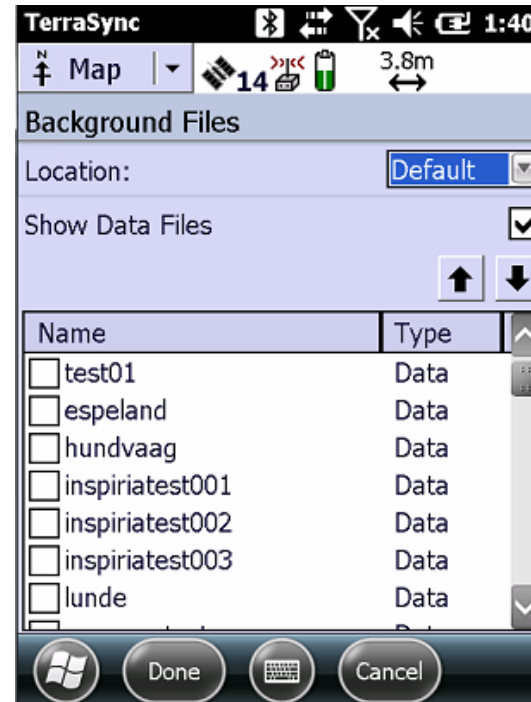


5. Velg filenes destinasjon og trykk deretter «Write»

# Bakgrunns kart - Lokalt



1. Velg «Map»  
fanen øverst.  
Trykk så på  
«Layers»  
fanen og velg  
deretter  
«Background  
files»

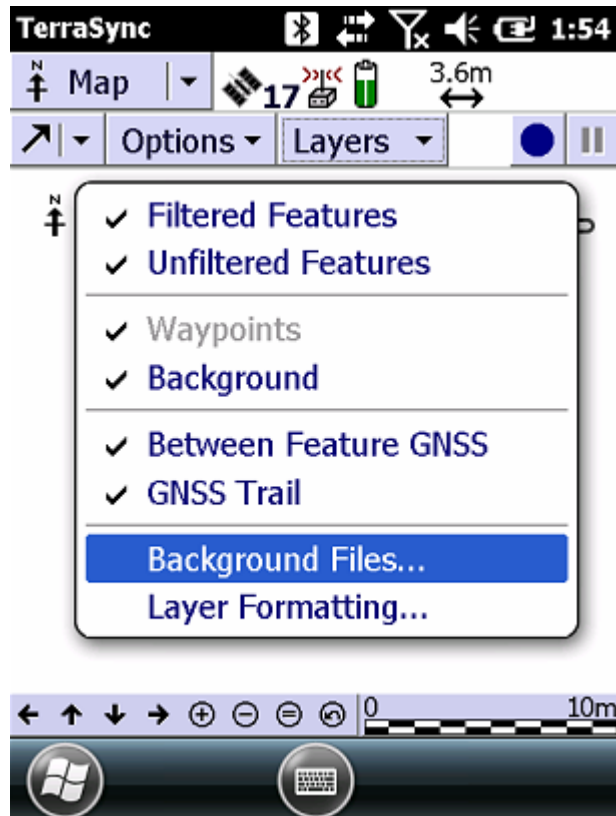


2. Sett «Location» til Default

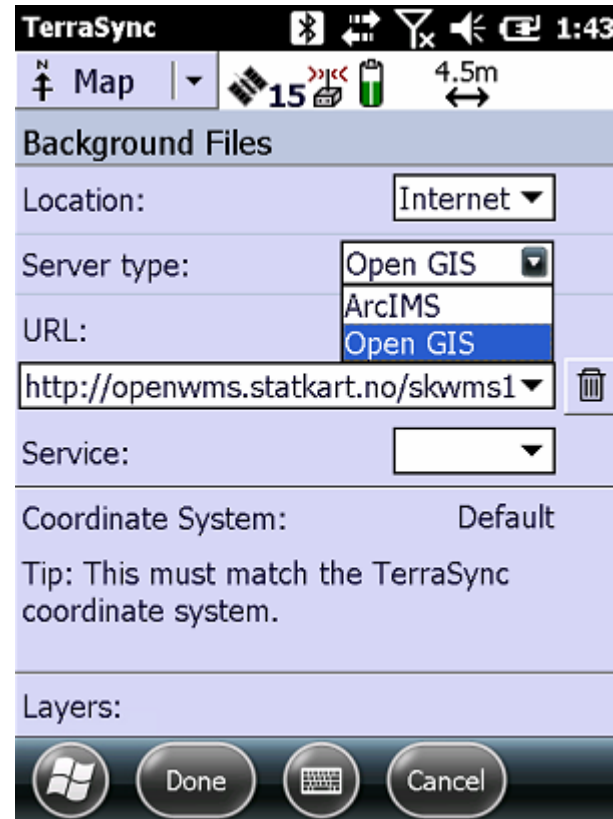
3. Huk av filene i listen man ønsker å bruke som bakgrunns kart. Dette kan være prosjekt filer, georefererte bilder og SHAPE filer.

4. Trykk «Done» for å avslutte

# Bakgrunns kart - WMS

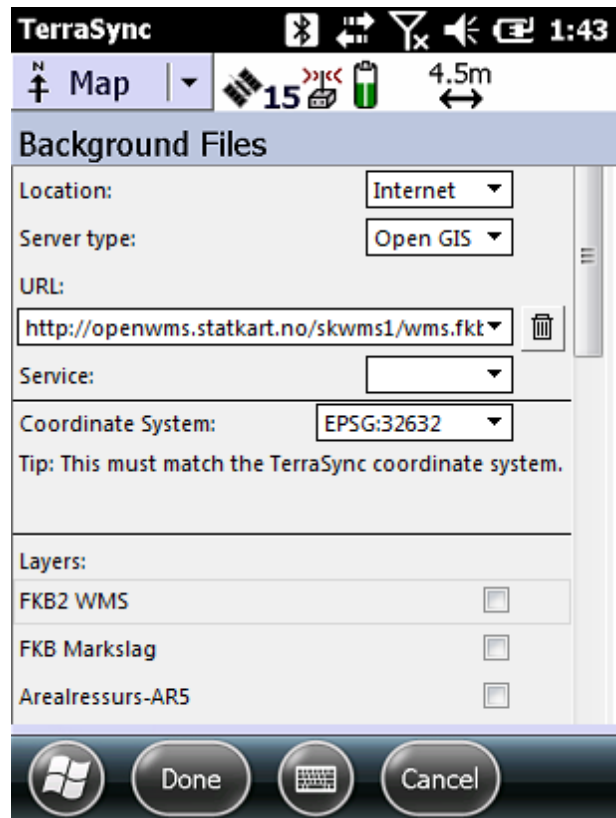


1. Velg «Map» fanen øverst. Trykk så på «Layers» fanen og velg deretter «Background files»



2. Sett «Location» til Internet
3. Velg riktig server type
4. Tast inn URL til ønsket WMS tjeneste
5. Velg riktig koordinatsystem
6. Velg ønskede kartlag og trykk «Done» for å avslutte

# Bakgrunns kart – WMS fra Statkart.no



Location: Internet  
Server type: Open GIS

URL:  
<http://openwms.statkart.no/skwms1/wms.fkb2?>

Coordinate System: EPSG:32632  
(UTM, WGS1984, 32V)

